

財團法人臺北市都市更新推動中心  
「臺北市中正區福和段二小段 60-19 地號等 6 筆土地公辦都市更新案」  
交通影響評估委託服務

**需求書**

**壹、緣起**

為推動「臺北市中正區福和段二小段 60-19 地號等 6 筆土地公辦都市更新案」都市更新重建工作，辦理交通影響評估委託服務案之廠商招標及後續執行作業。

**貳、工作內容**

現況交通調查並製作交通影響評估報告，其報告成果得作為都市更新事業計畫報核、都市設計審議及建造執照申領等相關依據。

一、交通影響評估成果報告

二、交通技師簽證

三、配合出席本案相關會議並依審查意見修正資料，協助通過審查。

四、提供相關專業建議分析資料與諮詢(如:現有巷道廢除或改道計畫、交通改善與建議等)。

五、交通主管單位之溝通協調。

**參、服務費用預算金額**

本案服務費用預算金額新臺幣 65 萬元，服務費用採總價委託方式計價，日後如有報告內容調整及報告書份數增減，不另行增減服務費用。

**肆、履約期間及期程**

本案自簽約日起交通影響評估報告完成經本中心驗收合格，工作配合至都市更新事業計畫與都市設計審查核定及取得建造執照，且無其他經本中心認定待解決事項為止。

**伍、廠商與人員資格**

需具備至少一位以上交通工程技師簽證(有參與過都市更新相關案件者為佳)。

**陸、應檢具文件（以下文件請依順序排列）**

一、資格文件：以下文件請依依序排列置於投標封套內。

(一) 廠商登記或設立證明證件影本：

1. 交通工程技師證書、執業執照及當年度公會會員證書等文件。
2. 廠商登記證明文件。

(二) 實績文件：提出最近五年內曾辦理一案以上(含)具有簽證效力之報告書證明文件(請檢附報告封面、完整摘要頁及簽證頁即可)。

(三) 納稅證明：最近一期營業稅繳款書收據聯或主管稽徵機關核章之最近一期營業人銷售額與稅額申報書收執聯。如遇申報期間廠商不及提出最近一期證明者，得以前一期之納稅證明代之。如以事務所投標者，應檢附事務所之無違章欠稅查覆證明表。

(四) 切結書正本：如公告附件。

(五) 授權書(如有)：如公告附件。

二、價格文件

報價單：如公告附件。正本並加蓋廠商及負責人印章，置於價格封內。

報價金額不得超出預算金額。

三、投標文件注意事項

(一) 除另有規定，資格文件得為影本，惟須加蓋廠商及負責人印章，並載明**與正本相符**。

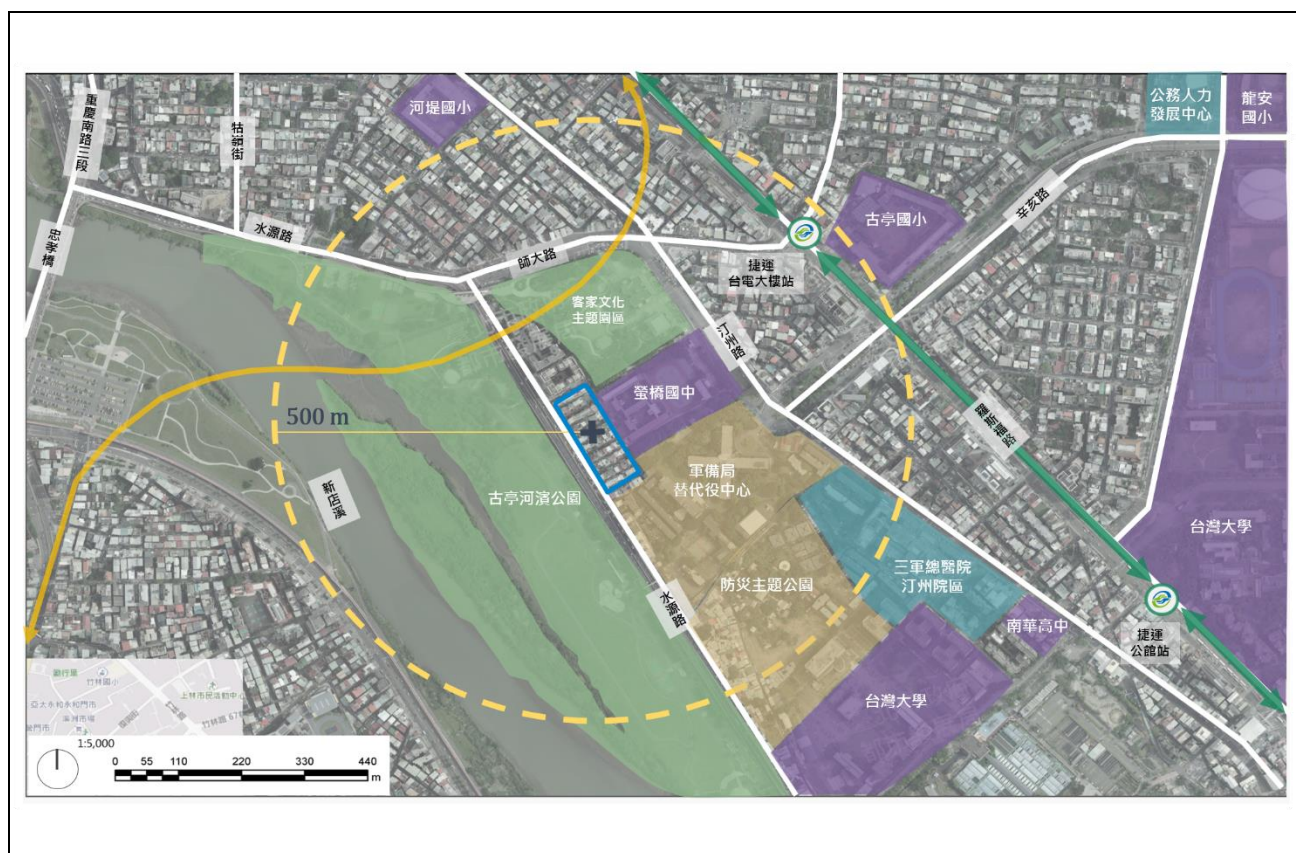
(二) 投標文件應密封，應於**110年8月17日下午5時00分前**，以掛號、郵政快捷寄送或親送方式送達本中心，依本中心簽收時間為準(10483 臺北市中山區松江路223號10樓)。

(三) 投標廠商所提送相關文件不予發還。

柒、附件

基地位置示意圖、建築方案配置圖。

## 附件一、基地位置示意圖



基地位置

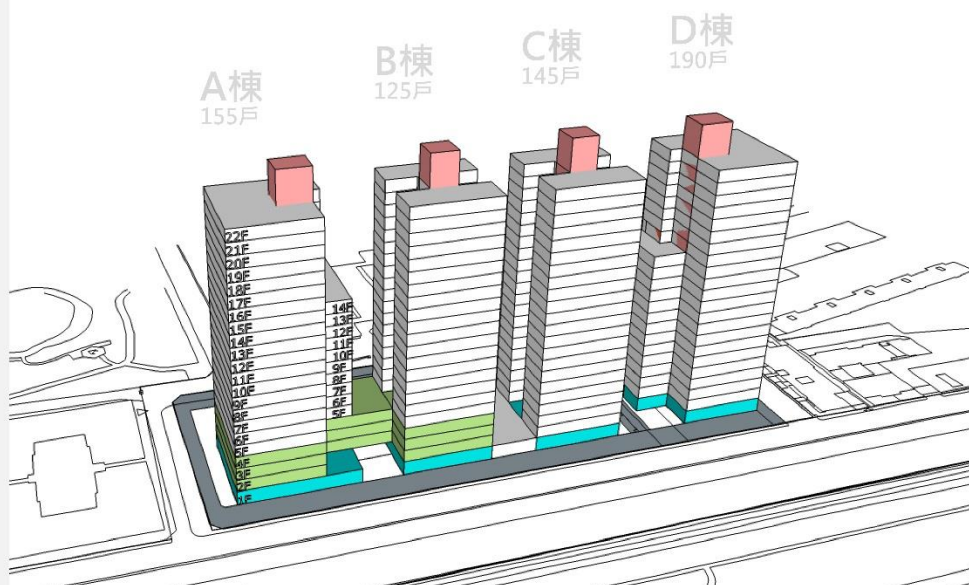
## 附件二、建築方案配置圖(未來以實際送審方案為準)

### 方案A

- 四棟配置
- 地上22層地下四層
- 社福集中(2~4層)

- 建蔽率：36%
- 開挖率：68%
- 空地比：8.84

地上層樓地板面積 總居住戶：615戶	60530.00m <sup>2</sup>
80-2回饋面積	4630.00m <sup>2</sup>
商業店鋪面積 店鋪單元：15戶	1050.00m <sup>2</sup>
地下層樓地板面積 汽車位：共559部	7167.00m <sup>2</sup>

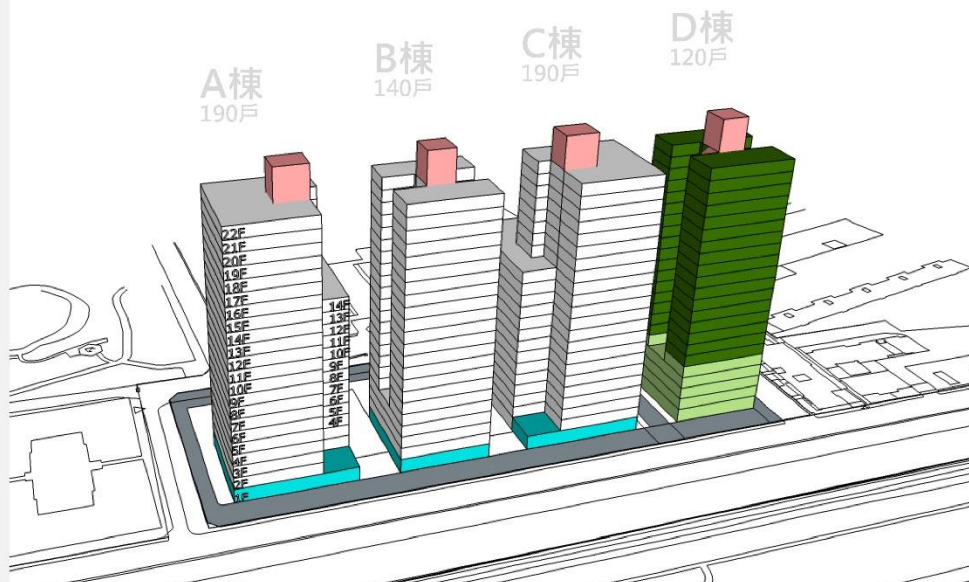


### 方案B

- 四棟配置
- 地上22層地下四/五層
- 社福集中(2~4層)

- 建蔽率：36%
- 開挖率：68%
- 空地比：8.84

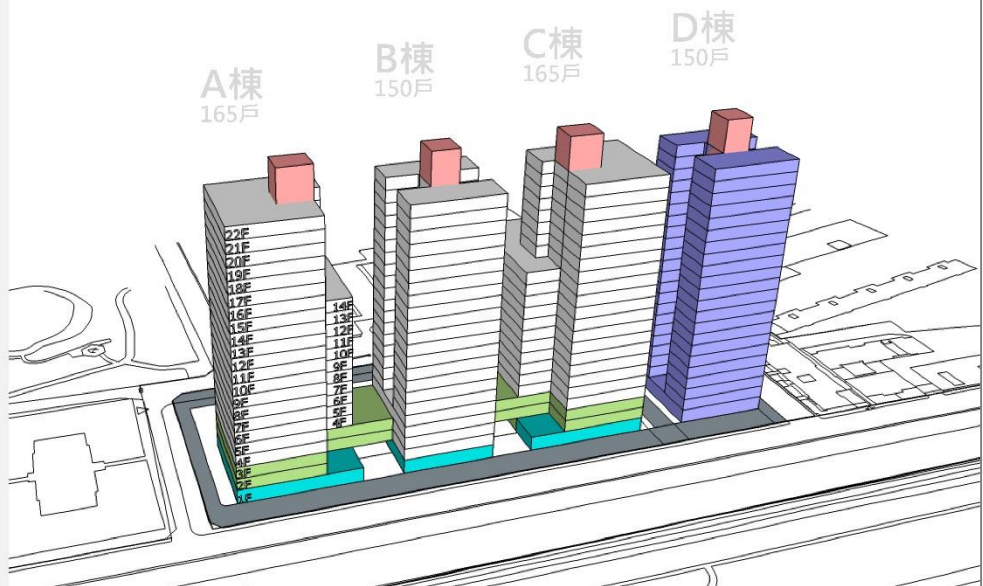
地上層樓地板面積 總居住戶：640戶	60530.00m <sup>2</sup>
80-2回饋面積	4630.00m <sup>2</sup>
社會住宅面積	8100.00m <sup>2</sup>
商業店鋪面積 店鋪單元：10戶	700.00m <sup>2</sup>
地下層樓地板面積 汽車位：共559部	7167.00m <sup>2</sup>



## 方案C

- 四棟配置
- 地上22層地下四/五層
- 社福集中(2~4層)
- 建蔽率：36%
- 開挖率：68%
- 空地比：8.84

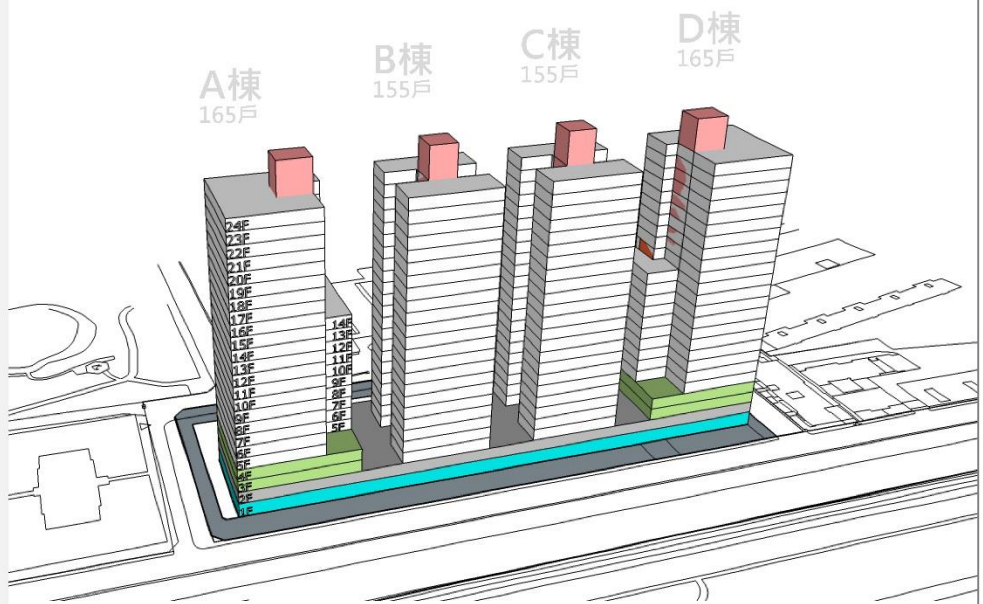
地上層樓地板面積 總居住戶：615戶	60800.00㎡
80-2回饋面積	4630.00㎡
商業店鋪面積 店鋪單元：14戶	980.00㎡
投資入分區面積	12590.00㎡
地下層單層面積 汽車位：共 440/100部	5490/1400㎡



## 方案D

- 四棟配置
- 地上24層地下三層
- 社福集中(3~4層)
- 建蔽率：45%
- 開挖率：75%
- 空地比：12.02

地上層樓地板面積 總居住戶：615戶	60360.00㎡
80-2回饋面積	4630.00㎡
商業店鋪面積 店鋪單元：18戶	1260.00㎡
地上層總面積 汽車位：共140部	7543.00㎡
地下層單層面積 汽車位：共450部	7900.00㎡



財團法人臺北市都市更新推動中心

「臺北市中正區福和段二小段 60-19 地號等 6 筆土地公辦都市更新案」交通影響評估委託服務

切結書

本廠商\_\_\_\_\_參與財團法人臺北市都市更新推動中心辦理「臺北市中正區福和段二小段 60-19 地號等 6 筆土地公辦都市更新案」交通影響評估委託服務，對於廠商之責任，包括刑事、民事與行政責任，已充分瞭解相關之法令規定，並願確實遵行。

立書人

投標廠商：

( 蓋章 )

負責人：

( 蓋章 )

中 華 民 國

年

月

日

## 價 格 封

採購名稱	「臺北市中正區福和段二小段 60-19 地號等 6 筆土地公辦都市更新案」交通影響評估委 託服務
流水編號	

價 格 封
-------

說明：本價格封應裝入報價單，並請彌封。

廠商名稱：

廠商地址：

郵遞區號  
10483

## 投標封套

專 限  
送 時

採 購 名 稱	「臺北市中正區福和段二小段60-19地號 等6筆土地公辦都市更新案」交通影響評 估委託服務
流 水 編 號	

廠商名稱：

負 責 人：

廠商地址：

廠商電話：

一、本標封(封套)內必須裝入：

(一)資格文件。(二)價格封。

二、本標封應書寫投標廠商名稱及地址。(廠商負責人及電話，僅提供中心聯繫之用)

三、本標封應予密封。

四、本標封應於截止投標(收件)期限前寄(送)達下列地點，如逾時寄送達，視為無效標。

五、收受投標文件地點：

掛號郵寄：10483 臺北市中山區松江路223號10樓(請以掛號或郵政快捷寄送)

專人送達：臺北市中山區松江路223號10樓

## 財團法人臺北市都市更新推動中心

截止收件時間：110年8月17日 下午5時00分

收件時間：	年	月	日	時	分
收件人：					
送件人：					

## 授權書

本廠商投標 財團法人臺北市都市更新推動中心

「**臺北市中正區福和段二小段 60-19 地號等 6 筆土地公辦都市更新案**」交通  
影響評估委託服務

茲授權下列代理人全權代理本廠商「參與開標或提出說明、減價、比減價格、協商、更改原報內容或重新報價」及相關事宜，該代理人資料如下：

代理人姓名：

身分證字號：

委任人

廠商名稱：

印章：



負責人姓名：

印章：



### 注意事項：

廠商負責人或代理人參與開標或提出說明、減價、比減價格、協商、更改原報內容或重新報價及相關事宜時，應依下列規定出示身分證明文件及本授權書：

1. 投標廠商若由負責人出席，應出示身分證明文件，無須出示授權書，參與上開作業時，得以簽名代替蓋章，或蓋投標廠商及負責人印章確認。
2. 投標廠商若委由代理人出席，則應填寫並出示本授權書及身分證明文件，參與上開作業時，得以簽名(簽代理人姓名)代替蓋章，或蓋投標廠商及負責人印章確認。
3. 外國廠商投標，如委由代理人出席者，本授權書應經公證或認證；代理人為外國人士者，身分證字號欄請填寫護照號碼。

中 華 民 國

年

月

日